

บทที่ 1

บทนำ

1.1 ความเป็นมาของการจัดทำรายงาน

สืบเนื่องจากห้างหุ้นส่วนจำกัด เชียงรายพัฒน์นันท ได้ยื่นรายงานการประเมินผลกระทบสิ่งแวดล้อม (เดิมเรียกรายงานการวิเคราะห์ผลกระทบสิ่งแวดล้อม) โครงการเหมืองแร่หินอุตสาหกรรมชนิดหินปูน เพื่ออุตสาหกรรมก่อสร้างประทานบัตรเลขที่ 31103/15287 ของ ห้างหุ้นส่วนจำกัด เชียงรายพัฒน์นันท ตั้งอยู่ที่ ตำบลป่าแงะ อำเภอป่าแดด จังหวัดเชียงราย

มอบหมายให้ บริษัท พี.เอส.พี. ไมนิ่งแอนด์เอ็นไวรอนเมนทอลเอ็นจิเนียริง จำกัด ผู้ได้รับอนุญาตให้เป็นผู้ดำเนินการจัดทำรายงานผลการปฏิบัติตามมาตรการป้องกันและแก้ไขผลกระทบสิ่งแวดล้อมและ มาตรการติดตามตรวจสอบผลกระทบสิ่งแวดล้อม เพื่อเสนอหน่วยงานที่เกี่ยวข้อง โดยจัดทำตามมาตรการ ป้องกันและแก้ไขผลกระทบสิ่งแวดล้อม ตามเงื่อนไขแนบท้ายของสำนักบริหารสิ่งแวดล้อม กรมอุตสาหกรรม พื้นฐานและการเหมืองแร่

1.2 รายละเอียดโครงการโดยสังเขป

- | | |
|----------------------|--|
| 1.ชื่อโครงการ | โครงการเหมืองแร่หินอุตสาหกรรมชนิดหินปูนเพื่ออุตสาหกรรม ก่อสร้าง ประทานบัตรเลขที่ 31103/15287 ของ ห้างหุ้นส่วนจำกัด เชียงรายพัฒน์นันท |
| 2.สถานที่ตั้ง | ตั้งอยู่ที่ ตำบลป่าแงะ อำเภอป่าแดด จังหวัดเชียงราย |
| 3.ชื่อเจ้าของโครงการ | ห้างหุ้นส่วนจำกัด เชียงรายพัฒน์นันท |
| 4.จัดทำโดย | บริษัท พี.เอส.พี. ไมนิ่งแอนด์เอ็นไวรอนเมนทอลเอ็นจิเนียริง จำกัด |

1.3 รายละเอียดของโครงการ

1.3.1 ที่ตั้งพื้นที่โครงการ

พื้นที่โครงการประทานบัตรที่ 31103/15287 ตั้งอยู่ที่ตำบลป่าแงะ อำเภอป่าแดด จังหวัด เชียงราย ตามแผนที่ภูมิประเทศของกรมแผนที่ทหาร มาตราส่วน 1:50,000 ลำดับชุด L7018 ระวาง 4948 II อยู่ระหว่างพิกัดแนวตั้งที่ 603000-604000 ตะวันออก และพิกัดแนวนอนที่ 2164000-2166000 เนื้อที่ การดำเนินงานที่ผ่านมาพื้นที่ที่มีการเปิดทำเหมืองมาแล้ว 35-3-94 ไร่ โดยอยู่บริเวณทางตอนกลางทอดไป ทางเหนือของโครงการ

1.3.2 ลักษณะภูมิประเทศ

พื้นที่บริเวณที่ตั้งโครงการพื้นที่ประทานบัตรที่ 31103/15287 มีเนื้อที่ 73-3-10 ไร่ ตั้งอยู่ในเขตพื้นที่กำหนดชั้นคุณภาพลุ่มน้ำชั้นที่ 3 และ 4 ตามมติคณะรัฐมนตรี เมื่อวันที่ 21 กุมภาพันธ์ 2538 เรื่อง การกำหนดชั้นคุณภาพลุ่มน้ำภาคตะวันตก ภาคกลาง และลุ่มน้ำป่าสักและการกำหนดชั้นคุณภาพลุ่มน้ำภาคเหนือและภาคตะวันออกเฉียงเหนือส่วนอื่นๆ (ลุ่มน้ำชายแดน) การตรวจสอบการใช้ประโยชน์ทรัพยากรที่ดินป่าไม้ จากข้อมูลสารสนเทศภูมิศาสตร์ของกรมป่าไม้ (www.forest.go.th, ธันวาคม 2558) พื้นที่โครงการอยู่ในเขตพื้นที่ป่าสงวนแห่งชาติป่าแม่ลอยไร่ ป่าสักลอ ป่าน้ำพุตามกฎกระทรวงฉบับที่ 547 (พ.ศ.2516) ออกตามความในพระราชบัญญัติป่าสงวนแห่งชาติ พ.ศ.2507 ประกาศในราชกิจจานุเบกษา เล่ม 90 ตอนที่ 89 วันที่ 24 กรกฎาคม 2516 เต็มทั้งแปลง

1.3.3 การคมนาคมเข้าสู่พื้นที่โครงการ

การคมนาคมเข้าสู่พื้นที่โครงการ การเดินทางเข้าสู่พื้นที่โครงการโดยทางรถยนต์จากตัวจังหวัดเชียงราย สามารถเดินทางได้ 2 เส้นทางมีรายละเอียดดังนี้

1) เริ่มต้นจากตัวจังหวัดเชียงรายไปทางทิศใต้ ตามทางหลวงหมายเลข 1 ถึงอำเภอพาน เลี้ยวซ้ายมือไปอำเภอป่าแดด ไปตามทางหลวงหมายเลข 1126 ระยะทางประมาณ 30 กิโลเมตร จะถึงโรงโม่หินของโครงการ (อยู่ด้านหลังวัดถ้ำผาจารย์) รวมระยะทางตามเส้นทางสายนี้จากตัวจังหวัดเชียงรายเดินทางถึงพื้นที่โครงการประมาณ 50 กม.

2) เริ่มจากตัวจังหวัดเชียงรายไปทางทิศใต้ ตามทางหลวงหมายเลข 1020 เลี้ยวขวามือบริเวณหลักกม. ที่ 36-37 ไปตามทางหลวงหมายเลข 1128 ระยะทาง 5 กม. มีทางแยกขวามือเข้าไปถึงพื้นที่โครงการระยะทาง 500 เมตร(ม.) รวมระยะทางตามเส้นทางสายนี้จากตัวจังหวัดเชียงรายเดินทางถึงพื้นที่โครงการประมาณ 43 กม.

1.4 แผนการดำเนินการติดตามคุณภาพสิ่งแวดล้อม

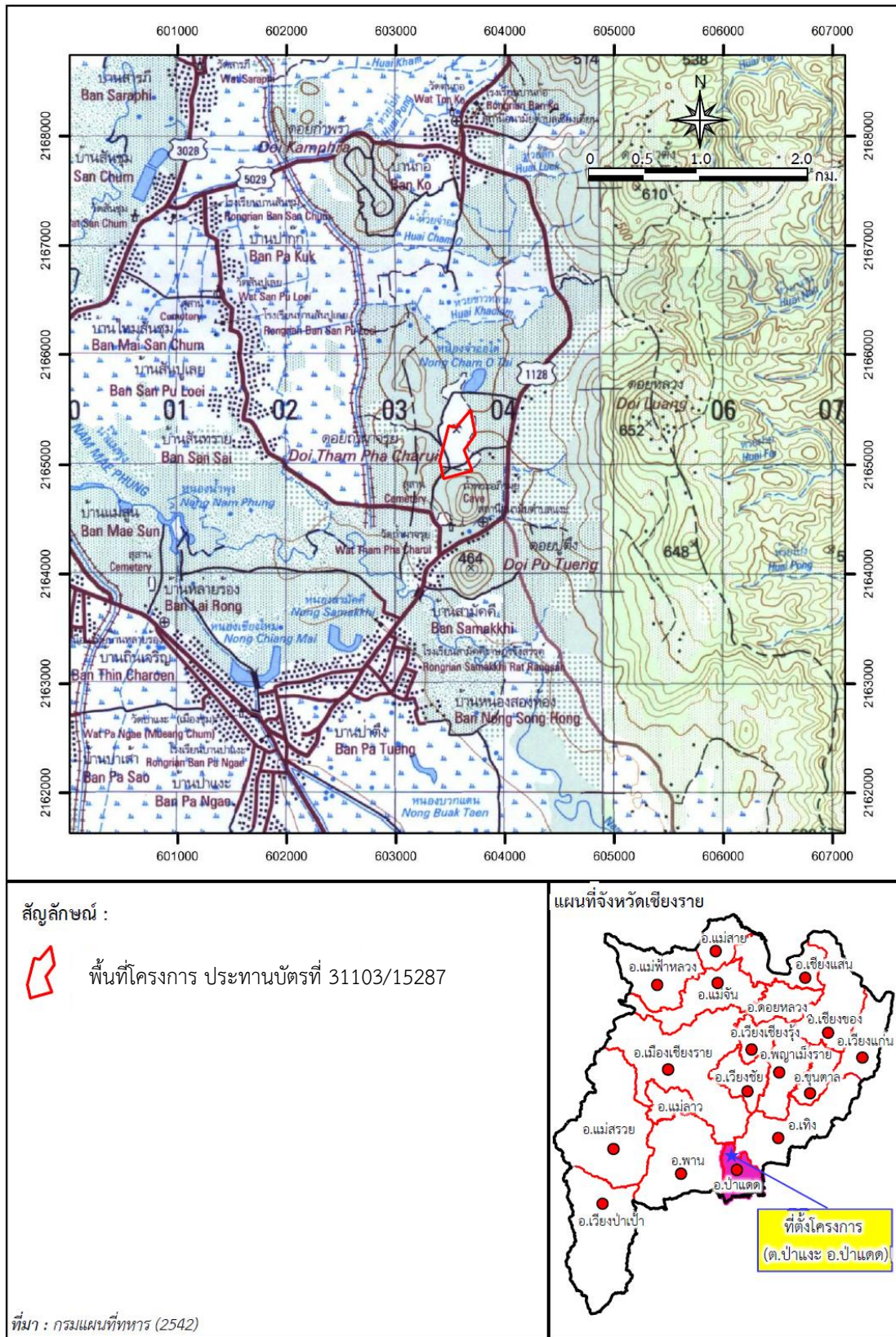
1) วัตถุประสงค์การดำเนินงาน

- เพื่อทำการตรวจวัดคุณภาพสิ่งแวดล้อมและผลการปฏิบัติตามมาตรการติดตามตรวจสอบคุณภาพสิ่งแวดล้อม และมาตรการป้องกันและแก้ไขผลกระทบสิ่งแวดล้อม โครงการเหมืองแร่หินอุตสาหกรรมชนิดหินปูนเพื่ออุตสาหกรรมก่อสร้างประทานบัตรเลขที่ 31103/15287 ของ ห้างหุ้นส่วนจำกัด เชียงรายพัฒนนันท์ ในระยะการดำเนินการทำเหมือง

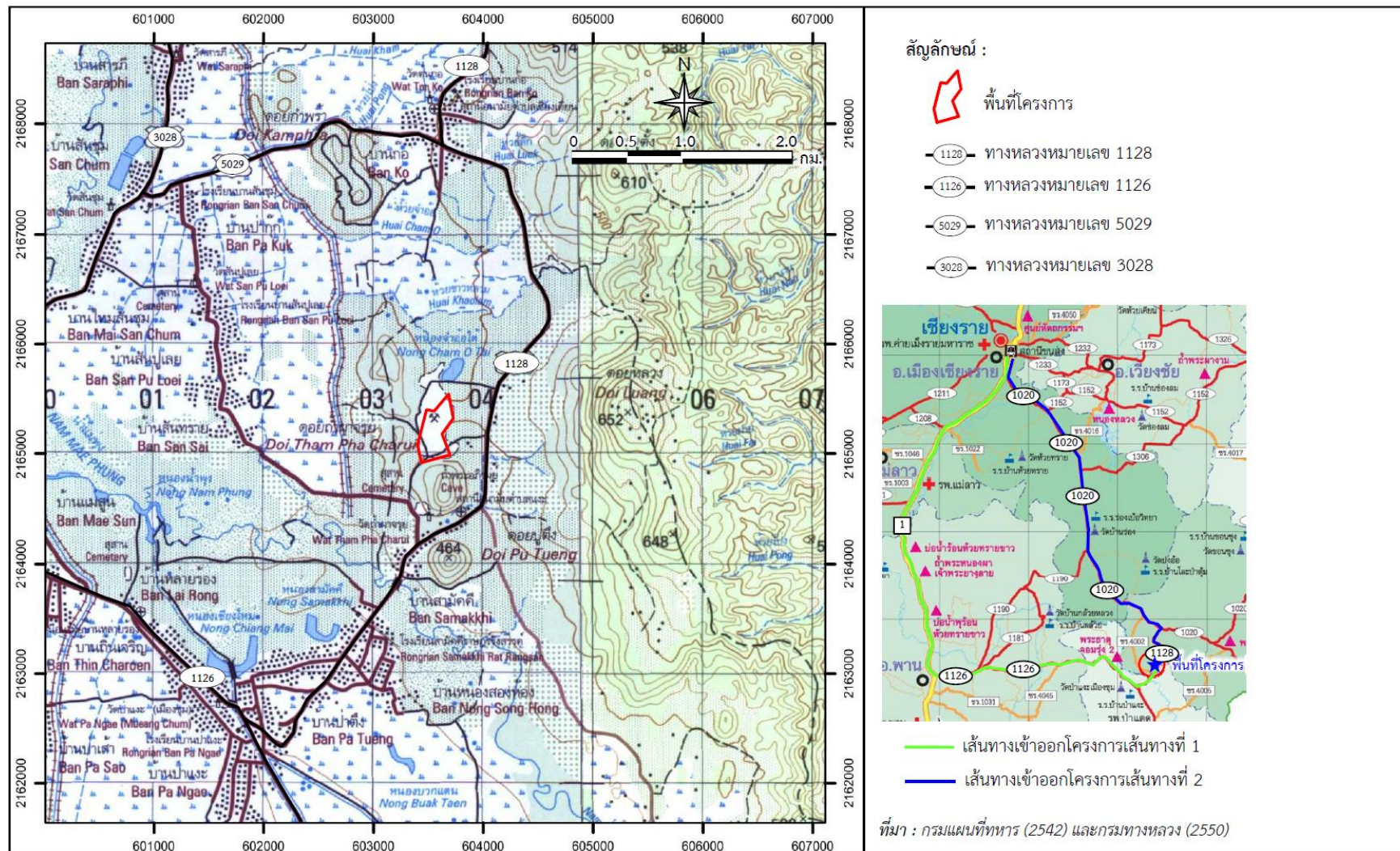
- เพื่อทำการรายงานผลการติดตามตรวจสอบคุณภาพสิ่งแวดล้อมที่ได้มีการเปรียบเทียบกับค่ามาตรฐานที่หน่วยงานราชการกำหนดและเสนอกับองค์กรและหน่วยงานต่างๆ ที่เกี่ยวข้อง ในการปฏิบัติตามเงื่อนไขหรือข้อระเบียบที่กำหนดไว้

2) การติดตามคุณภาพสิ่งแวดล้อม

การดำเนินการติดตามคุณภาพสิ่งแวดล้อมในระยะดำเนินการ โครงการเหมืองแร่หิน
อุตสาหกรรมชนิดหินปูนเพื่ออุตสาหกรรมก่อสร้าง ประทานบัตรเลขที่ 31103/15287 ของ ห้างหุ้นส่วนจำกัด
เซียงรายพัฒน์นันท์ ดังกล่าว มีรายละเอียดดังแสดงไว้ในตารางที่ 1-1



รูปที่ 1-1 ตำแหน่งโครงการเหมืองแร่หินอุตสาหกรรมชนิดหินปูนเพื่ออุตสาหกรรมก่อสร้าง
 ประทานบัตรที่ 31103/15287



รูปที่ 1-2 การคมนาคมสู่พื้นที่โครงการฯ ประทานบัตรที่ 31103/15287

ตารางที่ 1-1 การดำเนินงานตามมาตรการป้องกันและแก้ไขผลกระทบสิ่งแวดล้อม และมาตรการติดตามตรวจสอบคุณภาพสิ่งแวดล้อม

องค์ประกอบทางสิ่งแวดล้อมและคุณค่าต่าง ๆ	ตัวแปรที่กำหนด	บริเวณที่ตรวจวัด	ระยะเวลา/ความถี่
1) คุณภาพอากาศ	1.คุณภาพอากาศ 2.เสียง 3.แรงสั่นสะเทือน	1.วัดต้นก้อ 2.บ้านสันปูเลย 3.วัดถ้ำผาจรูญ 4.สำนักงานโครงการ	ทำการตรวจสอบปีละ 2 ครั้ง ในเดือนมีนาคม-เมษายน และในเดือนตุลาคม-พฤศจิกายน
	4.ความทึบแสง	1.โรงโม่หิน	
2) คุณภาพน้ำผิวดิน	1.ความเป็นกรด-ด่าง 2.ตะกอนแขวนลอย 3.ตะกอนละลาย 4.ค่าความกระด้าง 5.ความขุ่น 6.ปริมาณเหล็กกรรม	1.ชุมเหมืองของโครงการ 2.ห้วยข้าวหลาม	ทำการตรวจสอบปีละ 2 ครั้ง ในเดือนมีนาคม-เมษายน และในเดือนตุลาคม-พฤศจิกายน
3) คุณภาพน้ำใต้ดิน	1.ความเป็นกรด-ด่าง 2.ตะกอนแขวนลอย 3.ตะกอนละลาย 4.ค่าความกระด้าง 5.ความขุ่น 6.ปริมาณเหล็กกรรม	1.น้ำบาดาลบ้านหนองสองห้อง	ทำการตรวจสอบปีละ 2 ครั้ง ในเดือนมีนาคม-เมษายน และในเดือนตุลาคม-พฤศจิกายน